

Motiver malgré la distance:
**liens entre le sentiment d'auto-efficacité,
l'engagement comportemental et le rendement
scolaire**

Stéphanie Facchin, PhD. & Sabrina Boisvert
Cégep à distance | Collège de Rosemont

sfacchin@cegepadistance.ca
sboisvert@cegepadistance.ca

27 mai 2019, Gatineau (QC), Canada
87^e **Congrès de l'ACFAS**

Journée de la recherche sur la motivation au collégial, 2^e édition

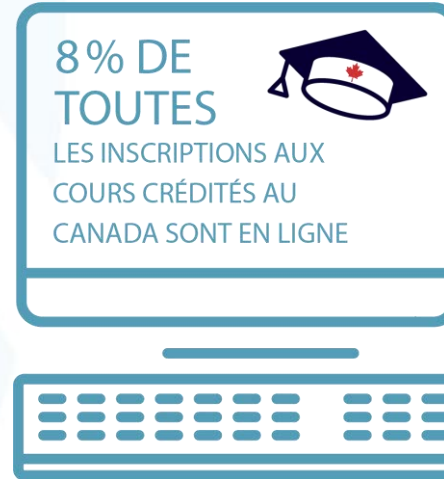
Une part importante de la formation

AUGMENTATION DES INSCRIPTIONS EN LIGNE
PLUS DE 1,3 MILLION

D'INSCRIPTIONS AUX COURS EN LIGNE EN (2016-2017)



74 % PRÉVOIENT UNE
AUGMENTATION
DES INSCRIPTIONS AUX
COURS EN LIGNE L'AN
PROCHAIN



**8% DE
TOUTES**
LES INSCRIPTIONS AUX
COURS CRÉDITÉS AU
CANADA SONT EN LIGNE

**PLUS DES DEUX TIERS DE
TOUS LES ÉTABLISSEMENTS
D'ENSEIGNEMENT POSTSECONDAIRE
CANADIENS OFFRENT DES COURS
EN LIGNE AVEC CRÉDIT**



**1 ÉTUDIANT SUR 5 AU CANADA
EST INSCRIT À AU MOINS UN COURS
EN LIGNE DANS LES ÉTABLISSEMENTS
D'ENSEIGNEMENT POSTSECONDAIRES**

**2017-2018
21 362
Inscriptions-cours**



PLAN D'ACTION NUMÉRIQUE

EN ÉDUCATION ET EN ENSEIGNEMENT SUPÉRIEUR 2018-2023



**Au cœur
du plan
économique**

VISION : Une intégration efficace et une exploitation optimale du numérique au service de la réussite de toutes les personnes, qui leur permettent de développer et de maintenir leurs compétences tout au long de leur vie.

1 SOUTENIR LE DÉVELOPPEMENT DES COMPÉTENCES NUMÉRIQUES DES JEUNES ET DES ADULTES (191 M\$)

LE DÉVELOPPEMENT DE L'OFFRE DE FORMATION

Définir les compétences numériques et les intégrer efficacement dans l'offre de formation

- Établir un cadre de référence des compétences numériques transversal à tous les ordres d'enseignement
- Accroître l'usage pédagogique de la programmation informatique
- Soutenir les initiatives d'actions concertées inter-établissements par la constitution de pôles d'innovation dans des domaines de formation liés au numérique

LES COMPÉTENCES ET LA CULTURE NUMÉRIQUES

Soutenir le développement des compétences numériques du personnel enseignant, professionnel et de soutien

- Produire un nouveau référentiel de compétences de la profession enseignante pour favoriser l'intégration des technologies numériques dans les pratiques pédagogiques des futurs enseignants
- Favoriser la formation continue du personnel enseignant, professionnel et de soutien en matière de pédagogie numérique
- Maximiser les services actuels du RÉCIT et soutenir le leadership « péda-numérique » dans les établissements d'enseignement
- Maximiser le rôle du personnel dédié à l'intégration du numérique dans les établissements d'enseignement supérieur

Soutenir les personnes et les organisations dans la transition vers une culture numérique

- Valoriser les pratiques pédagogiques innovantes et le potentiel du numérique en contexte éducatif
- Amener les apprenants à saisir les possibilités, les enjeux et les impacts de l'usage du numérique, incluant ceux de protection de la vie privée
- Soutenir les établissements pour le développement de l'offre de formation continue et de perfectionnement des personnes en matière de compétences numériques

2 EXPLOITER LE NUMÉRIQUE COMME VECTEUR DE VALEUR AJOUTÉE DANS LES PRATIQUES D'ENSEIGNEMENT ET D'APPRENTISSAGE (204 M\$)

LES PRATIQUES INNOVANTES

Innover dans les pratiques d'enseignement et d'apprentissage en misant sur le numérique

- Soutenir l'acquisition et le développement de ressources éducatives numériques
- Encourager des projets d'innovation liés aux technologies numériques
- Développer des outils d'évaluation ministérielle en format numérique
- Assurer la libération de données ouvertes et favoriser leur utilisation

LES RESSOURCES ET LES SERVICES

Mutualiser les ressources et les services pour en optimiser l'accès et en favoriser le partage

- Développer une plateforme nationale de ressources éducatives numériques
- Soutenir la poursuite du déploiement d'École en réseau
- Déployer le prêt de livres numériques en bibliothèque scolaire et encourager leur transition vers des carrefours d'apprentissage
- Implanter une plateforme de services pour les universités et collèges

LA FORMATION À DISTANCE

Favoriser le déploiement de l'offre de formation à distance en fonction des besoins des différents ordres d'enseignement

- Favoriser le déploiement de la formation à distance à l'enseignement primaire et secondaire
- Développer les cours en ligne ouverts massivement pour répondre à des besoins de formation à grande échelle
- Regrouper l'ensemble de l'offre de formation à distance en enseignement supérieur – «Campus Québec»
- Favoriser le partage d'expertise en formation à distance

3 CRÉER UN ENVIRONNEMENT PROPICE AU DÉPLOIEMENT DU NUMÉRIQUE DANS L'ENSEMBLE DU SYSTÈME ÉDUCATIF (790 M\$)

LE PARCOURS ÉDUCATIF

Veiller au déploiement de solutions dédiées au parcours éducatif tant du point de vue administratif que pédagogique

- Mettre en place le dossier numérique unifié de l'élève, qui le suivra tout au long de son parcours éducatif
- Soutenir et encadrer le développement des progiciels de gestion intégrés dans les réseaux de l'éducation et de l'enseignement supérieur
- Accroître la communication et la collaboration entre les intervenants scolaires, les élèves et les parents en exploitant le potentiel du numérique

UN ENCADREMENT ADAPTÉ ET FLEXIBLE

Renforcer la gouvernance numérique et miser sur le partenariat comme levier stratégique

- Instaurer une gouvernance propice au déploiement du numérique
- Renforcer la concertation avec les partenaires des réseaux de l'éducation et de l'enseignement supérieur
- Stimuler la collaboration avec les entreprises québécoises pour le développement de technologies éducatives

L'ACCESSIBILITÉ

Garantir un accès au numérique équitable et sécuritaire au sein des établissements d'enseignement

- Soutenir l'acquisition d'équipements numériques à des fins pédagogiques dans les établissements
- Accroître l'utilisation des ressources et logiciels en support à l'apprentissage pour tous les apprenants, incluant les élèves en difficulté d'adaptation ou d'apprentissage
- Offrir du soutien aux usagers des établissements pour les appareils numériques dédiés à la pédagogie
- Contribuer, pour le système éducatif, au plan d'action gouvernemental en infrastructures numériques
- Renforcer la sécurité de l'information dans les réseaux de l'éducation et de l'enseignement supérieur

Consulté en ligne le 17 mai 2019:

http://www.education.gouv.qc.ca/fileadmin/site_web/documents/ministere/PAN_Tableau_synoptique_VF.pdf

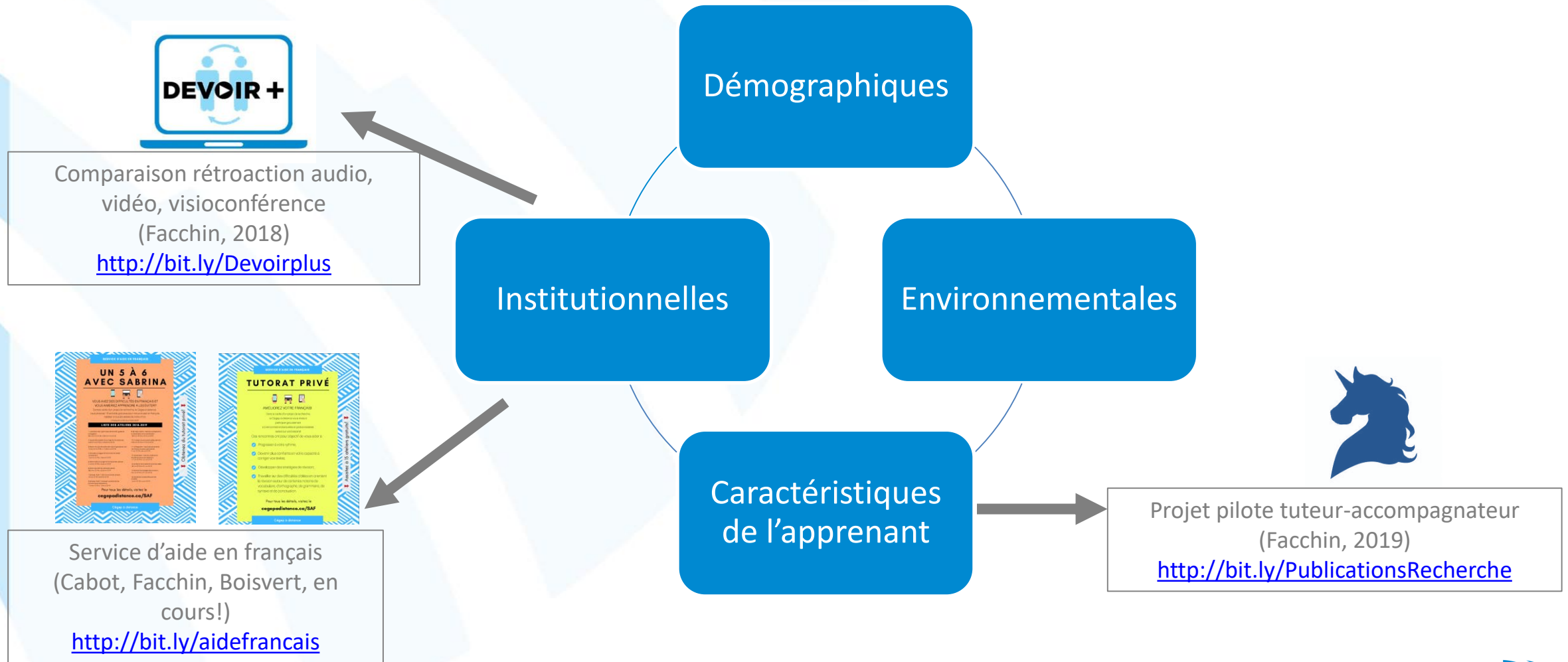


OBJECTIFS

4	<p>FAVORISER LA RÉUSSITE ET LA PERSÉVÉRANCE DES ÉTUDIANTS</p> <p>Le Collège choisit de s'assurer de l'adéquation entre son offre de services d'aide et les besoins des étudiants, de bonifier l'aide dans la classe (par exemple au moyen d'outils de suivis, de capsules d'aide ou d'aide par les pairs) ainsi que de continuer à développer son expertise en matière d'aide à la réussite et à la persévérance.</p>
5	<p>VALORISER LA LANGUE FRANÇAISE ET FAVORISER LE DÉVELOPPEMENT DES COMPÉTENCES LANGAGIÈRES DES ÉTUDIANTS</p> <p>Le Collège choisit de déployer des mesures assurant la valorisation de la langue française et l'amélioration des compétences langagières de ses étudiants. Pour ce faire, il compte travailler notamment à l'augmentation des taux de participation aux activités de soutien et de préparation à l'épreuve uniforme de français (ÉUF), à la promotion de l'approche par genres textuels et à la mise en œuvre d'une programmation du Bureau culturel lié à la pédagogie (CLAP) valorisant la culture générale et la langue française.</p>
6	<p>AMÉLIORER LA CONCERTATION ET LA COORDINATION DES INTERVENTIONS EN APPUI À L'ÉTUDIANT</p> <p>Le Collège choisit d'améliorer la concertation et la coordination de ses services d'aide en ce qui a trait à la prévention, au dépistage des étudiants en difficulté, au référencement, au soutien et aux suivis effectués. Pour ce faire, il compte effectuer un diagnostic des parcours des étudiants, un diagnostic des pratiques existantes éprouvées et une recension de pratiques à expérimenter en</p>



Variables reliées à l'abandon en formation à distance



Bourdages, L. (1996). La persistance et la non-persistance aux études universitaires sur campus et en formation à distance. *Distances*, 1 (1), 51-68.
Bourdages, L., & Delmotte, C. (2001). La persistance aux études universitaires à distance. *La Revue Internationale de l'Apprentissage en Ligne et de l'Enseignement à Distance*, 16(2), 23-36.
Kember, D. (1989). A longitudinal-process model of drop-out from distance education. *Journal of Higher Education*, 60 (3), 278-301.
Hart, C. (2012). Factors associated with student persistence in an online program of study: A review of the literature. *Journal of Interactive Online Learning*, 11(1), 19-42.
Sauvé, L., Debeurme, G., Martel, V., Wright, A., Hanca, G., & Castonguay, M. (2007). *SAMI-Persévérance. L'abandon et la persévérance aux études postsecondaires*. Rapport déposé au FQRSC. Québec, QC.

L'importance de la motivation (Pintrich, 2003)

ATTENTES

Sentiment d'auto-efficacité
(Bandura, 1986; Viau, 2009)

Sentiment de contrôle



ENGAGEMENT

Comportemental (quantité d'efforts, temps, etc.)

Cognitif (qualité des efforts: gestion du temps, demande d'aide, etc.)

Affectifs (émotions liées)

VALEURS

Orientation des buts
(apprentissage, performance, évitement)

Valeur de la tâche
(importance, utilité et intérêt)
(Viau, 2009)

Composante affective (à ne pas négliger, les
émotions influencent la performance!)
(Linnenbrink-Gracia & Pekrun, 2011)

Motivation en formation à distance

La motivation des apprenants en ligne est un facteur crucial, encore plus important que dans un cours en présentiel (Artino 2008; Keller, 2008)

- Plus de motivation intrinsèque (Hartnett, 2016; Ryan et Deci, 2000)
- orienté vers les apprentissages (Facchin & Brodeur, 2016)

Le sentiment d'auto-efficacité en FAD (Poellhuber & Chomienne, 2006)

- Être capable de se discipliner (éviter la procrastination)
- Consacrer un temps suffisant au cours
- fixer un horaire d'études et respecter les échéances de devoirs
- Progresser régulièrement
- Se mettre au travail rapidement

Lien significatif avec rendement scolaire au Cégep à distance

- En 2007: davantage que le MSLQ (Poellhuber & Chomienne, 2006)
- En 2018: .25** avec la note au cours (Facchin, 2018)

Interventions favorisant le sentiment d'auto-efficacité dans les cours en ligne (Miltiadou & Savenye, 2003)

Analytique de l'apprentissage

- Plus d'engagement comportemental dans le projet pilote que le groupe témoin (Facchin & Mangerel, 2019)
- Lien significatif avec la note au cours (.70**) davantage que la MGS (.14*) (Facchin & Mangerel, 2019)

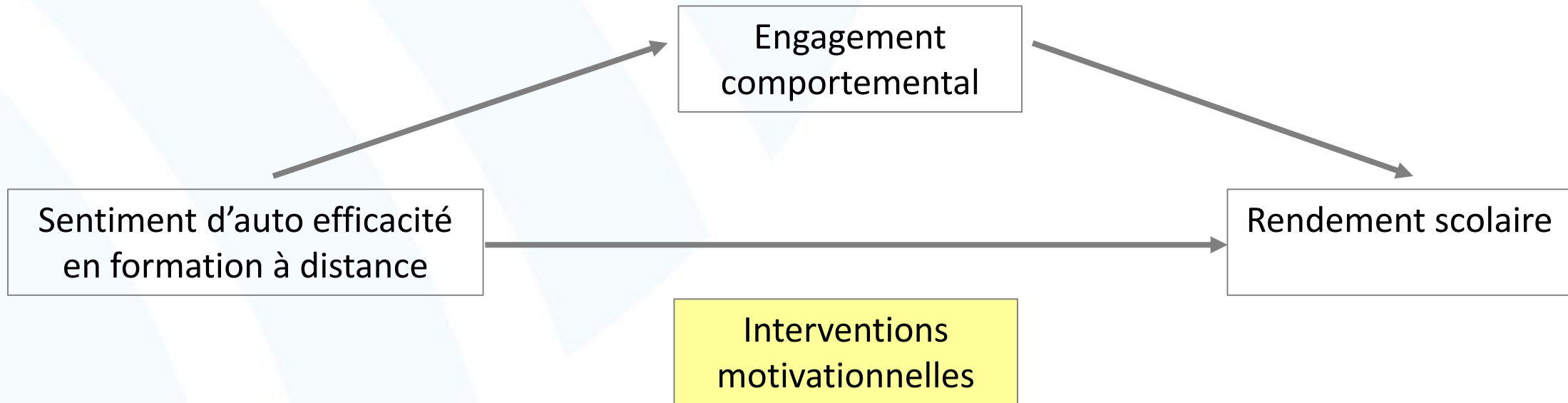
Hartnett M. (2016) The Importance of Motivation in Online Learning. In: Motivation in Online Education. Springer, Singapore

Miltiadou, M. & Savenye, W.C. (2003). Applying Social Cognitive Constructs of Motivation to Enhance Student Success in Online Distance Education. *AACE Journal*, 11(1), 78-95. Norfolk, VA: Association for the Advancement of Computing in Education (AACE). Retrieved May 18, 2019 from <https://www.learntechlib.org/primary/p/17795/>

Ryan, R. M., & Deci, E. L. (2000). Intrinsic and extrinsic motivations: Classic definitions and new directions. *Contemporary Educational Psychology*, 25(1), 54–67. doi: [10.1006/ceps.1999.1020](https://doi.org/10.1006/ceps.1999.1020).

Est-**ce que les interventions à caractère motivationnel influencent l'engagement**
comportemental et le rendement scolaire?

Est-**ce que le lien entre le SAFAD et le rendement scolaire s'explique par**
l'augmentation de l'engagement comportemental?



Méthode

Recherche évaluative orientée vers la prise de décision (Depover, Karsenti & Komis, 2011)

«Used-inspired basic research : objectif de compréhension scientifique ET d'utilité dans la pratique (Pintrich, 2003)

Design quasi expérimental pour le projet pilote (GE= 2060 VS GC = 8060)

Étude transversale sur la motivation



Sentiment d'auto-efficacité en formation à distance, SAFAD (Poellhuber & Chomienne, 2006). 8 items, $\alpha = .89$

Engagement comportemental : nombre de traces laissées dans Moodle

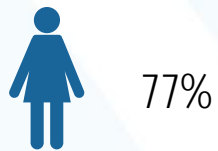
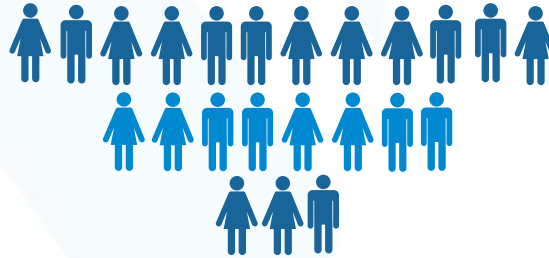
VD Rendement scolaire: note au cours, mention (abandon, échec, réussite)

6 sessions

Interventions motivationnelles tout au long du cheminement

Participants à l'étude sur la motivation

12 heures et demie
Extraction en CSV pour 6 mois
de données



$N=$ 744 inscriptions-cours;
717 apprenants

27 ans ($ET=8,9$)



Taux de retour de 35%
(en moyenne seulement 10% en ligne)

133 819 lignes

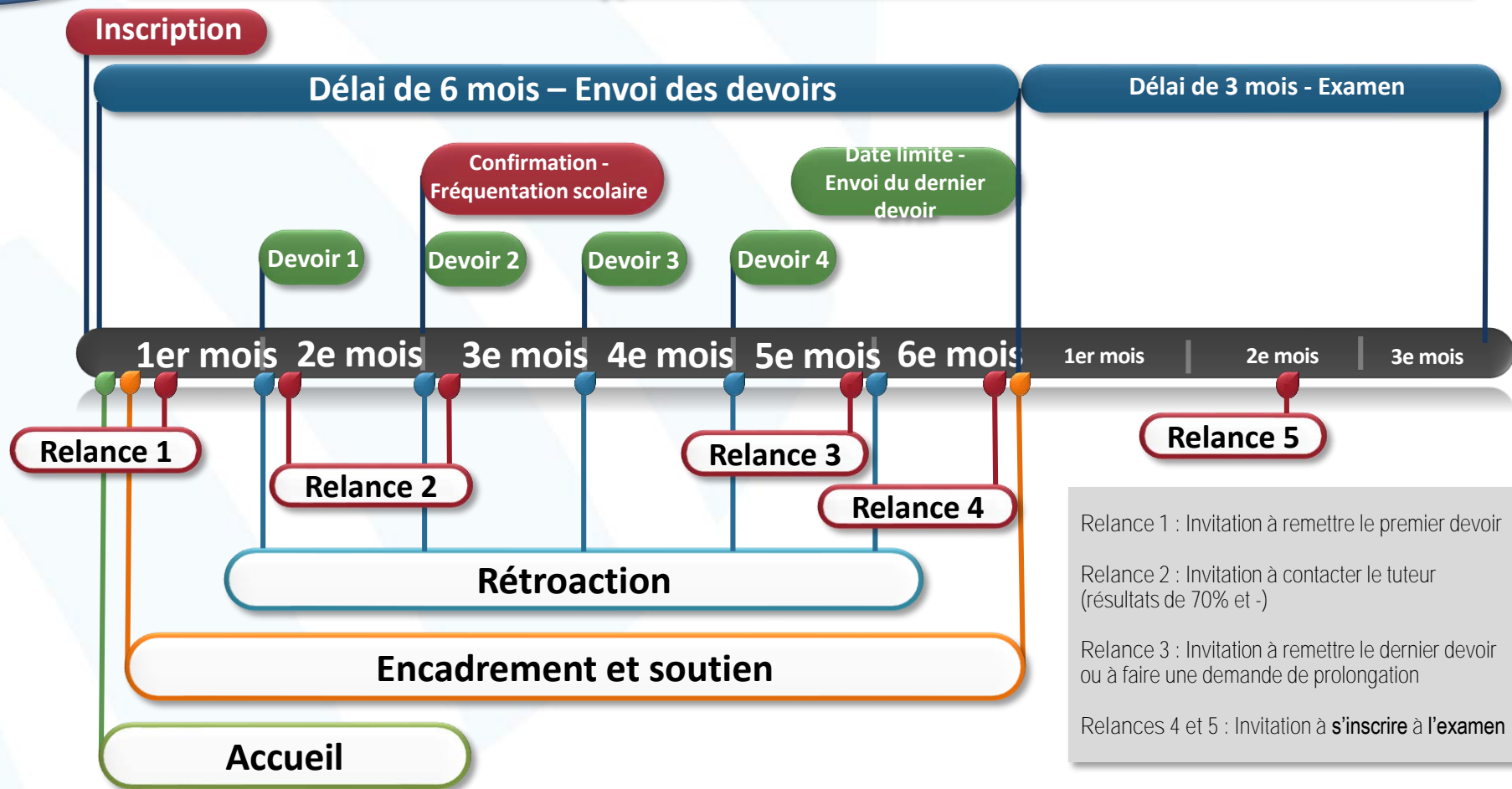


LES INTERVENTIONS MOTIVATIONNELLES ET ACADÉMIQUES!

Data-driven interventions

Facchin (2011, 2016, 2018, 2019)
Poellhuber et Chomienne (2007)

Le cheminement type de l'étudiant et les interventions du tuteur



Le rôle du tuteur dans le projet pilote

Mission : Augmenter la **persévérance** de l'apprenant en **soutenant son engagement** dans ses études et en misant sur la qualité de la **relation pédagogique**

Pour ce faire, le tuteur :

- Assiste, soutient et apporte une **aide motivationnelle et organisationnelle** à l'étudiant
- Établit une **relation de confiance** favorisant un rapport interpersonnel avec l'étudiant

Partir du bon pied


INVITATION À UNE SEANCE
D'ACCUEIL EN
VISOCONFÉRENCE

Partir du bon pied!

AVEC VOTRE TUTRICE
SABRINA

PRÉSENCE REQUISE

PARTIR DU BON PIED!



DISPONIBILITÉS

CHOISIR PARI MI LES DATES:

MARDI LE 22 MAI DE 11 H 00 À 11 H 30
MARDI LE 29 MAI DE 17 H 00 À 17 H 30

CONFIRMER VOTRE PRÉSENCE AU TUTEUR
VIA LA MESSAGERIE POUR OBTENIR LE LIEN VERS LA
VISOCONFÉRENCE

**HORAIRE DE
VOTRE TUTRICE**

Sabrina Boisvert

...

Dimanche - Congé
Lundi - 10 h 00 à 18 h 00
Mardi - 10 h 00 à 18 h 00
Mercredi - 10 h 00 à 18 h 00
Jeudi - 8 h 30 à 16 h 30
Vendredi - 8 h 30 à 16 h 30
Samedi - Congé

Téléphone : 1 800 865-0400 ou 514 804-0404, faxés le 2
puis mon poste 8846

Agenda de rendez-vous:
<http://tutorat.ah1/Agenda-de-Sabrina>

INFORMATIONS

QU'EST-CE QUE C'EST ?	COMMENT EST FORMÉ ?	QUEL EST MON INTERÊT ?	POUR QUOI SERT-IL ?	À RETENIR
<ul style="list-style-type: none">Configurer vos préférences et vos attentesRépondre à toutes vos questionsProposer des outils supplémentaires pour vous aider à apprendreÊtre là pour vous et vous soutenir jusqu'à la fin pour les modules, les devoirs, les examens	<ul style="list-style-type: none">Via la messagerie du coursPar téléphone514 804-0404, poste 2, poste 8846En prenant un rendez-vous via le lien suivant: http://tutorat.ah1/Agenda-de-Sabrina	<ul style="list-style-type: none">De lundi au vendredi de 10 h 00 à 18 h 00De jeudi au vendredi de 8 h 30 à 16 h 30Disponibles les week-ends pour des changements dans l'horaire	<ul style="list-style-type: none">Vous aider à être plus compétent avec vos devoirsVous donner conseils et conseils de plus pour vous aider à apprendre et être actifÊtre là pour vous, vous soutenir et vous aider à être plus compétentVous donner des conseils et des suggestions de plus pour vous aider à apprendre, à être plus compétent et à être plus actif	<ul style="list-style-type: none">Vous aider à être plus compétent avec vos devoirsVous donner conseils et conseils de plus pour vous aider à apprendre et être actifÊtre là pour vous, vous soutenir et vous aider à être plus compétentVous donner des conseils et des suggestions de plus pour vous aider à apprendre, à être plus compétent et à être plus actif



Introduction au cours et à la séance d'accueil

Accueil



Déroulement du cours

Module 1 : Plongée dans l'univers narratif du début du 19^e siècle : Le romantisme
Lecture de René de Châteaubriant
Devoir 1 (10 %)

Module 2 : Plongée dans l'univers poétique du 19^e siècle romantique
Devoir 2 (15 %)

Module 3 : Plongée dans l'univers dramatique du 19^e siècle : la tragédie
Devoir 3 (20 %)

Module 4 : Plongée en profondeur dans l'univers dramatique du 19^e siècle : la comédie
Lecture de Dumas, de Molière
Devoir 4 (25 %)
Examen final (30 %)

Objectif: Rédiger un commentaire composé de 700 mots



Pour communiquer avec moi

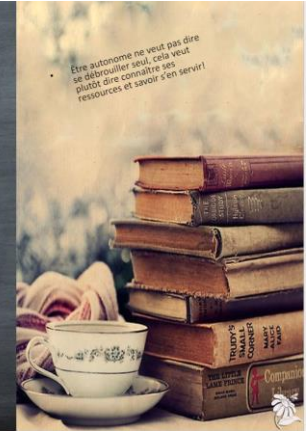
- Messagerie
- Téléphone: 514 864-6464 ou 1 800 665-6400, option 2, poste 8846
- Visioconférence: sur rendez-vous
- Rendez-vous téléphonique ou en visioconférence:
<http://lickst.at/agenda-de-Sabrina>
- Horaire:
Lundi au Mercredi: 10 h à 18 h 00
Jeudi et vendredi: 8 h 30 à 16 h 30
Samedi et dimanche: congé

Étudier au Cégep à distance / Projet-Pilote

Les enjeux d'une formation à distance: la solitude, la démotivation, la désorganisation, l'anxiété, l'abandon, etc.

Comment les éviter?

- Me contacter!
- Bien s'organiser (échancier, rituel de travail, etc.)
- Connaître ses outils de travail
- Bien comprendre la structure du cours et les objectifs de ce dernier.



Ce que vous devez savoir avant de commencer:

Objectif: S'adapter aux études à distance

- Gérer son temps et son stress
 - Rituel de travail
 - Échéancier
- Limiter le temps disponible
- S'adapter et prendre des décisions
- Objectifs et persévérance
- Bien se préparer:
 - Compléter le module et les exercices
 - Effectuer le formatif
 - Faire une première lecture du devoir avant le module
- Ne pas être à la dernière minute

Four panels showing a man in a suit in a field. Top-left: standing with hands on hips. Top-right: standing with hands on hips, looking thoughtful. Bottom-left: sitting on the grass reading. Bottom-right: lying on the grass.

Rester motivé, est-ce possible?

Les deux règles de la procrastination:

- 1) Fais-le aujourd'hui
- 2) Demain, ce sera encore aujourd'hui

A table with a red teapot, a cup of tea, and a box of tea.

601-103-MQ - Littérature québécoise Échéancier

À remplir	
Ma date de début	2018-05-01
Date d'échéance ou date de fin soumise sur devoirs	2018-10-01
Nombre d'heures par semaine	8

Échéancier
Outil détaillé et flexible qui s'ajuste selon les besoins de l'étudiant

Section de cours	Activité d'évaluation	Durée moyenne	Échéancier proposé	Votre échéancier	Échéancier modifié
Module 1 : Une identité en construction : la littérature des origines					
		22 heures			
Leçon 1 : Les écrits de la Nouvelle-France		3	Semaine 1	2018-05-08	
Leçon 2 : La littérature pour le Régime britannique		4	Semaine 1	2018-05-08	
Leçon 3 : En marge : l'avant-garde et poésie		3	Semaines 1-2	2018-05-15	
Leçon 4 : Introduction à la dissertation critique		4	Semaine 2	2018-05-15	
Activité d'évaluation formative		4	Semaines 2-3	2018-05-22	
	Devoir 1 (15%)	4	Semaine 3	2018-05-22	
Module 2 : Le repli sur soi comme forme de résistance					
		23 heures			
Leçon 1 : Le contexte historique		1	Semaine 3	2018-05-22	
Lectures de <i>Jarveson</i> , de Germaine Guèvremont		6	Semaines 3-4	2018-05-29	
Leçon 2 : <i>Le Jarveson</i> , de Germaine Guèvremont		5	Semaines 4-5	2018-06-01	2018-06-01
Leçon 3 : En marge : <i>Les deux-cités</i> , de Jean-Charles Harvey		2	Semaine 5	2018-06-01	
Leçon 4 : Méthodologie de la dissertation critique		1	Semaine 5	2018-06-01	
Activité d'évaluation formative		4	Semaines 5-6	2018-06-08	
	Devoir 2 (15%)	4	Semaine 6	2018-06-08	
Module 3 : L'entre-deux identitaire et l'éveil d'une volonté de changement					
		20 heures			
Leçon 1 : La volonté de changement		3	Semaine 6	2018-06-08	
Leçon 2 : Une littérature en ébullition		4	Semaine 7	2018-06-15	
Leçon 3 : En marge : le risque de la liberté, le <i>River global</i> et les autonomistes		3	Semaine 7	2018-06-15	
Leçon 4 : Méthodologie de la dissertation critique		2	Semaines 7-8	2018-06-22	
Activité d'évaluation formative		4	Semaine 8	2018-06-22	
	Devoir 3 (15%)	4	Semaines 8-9	2018-06-29	
Module 4 : La prise de parole d'un Québec moderne					
		28 heures			
Leçon 1 : La Révolution tranquille		1	Semaine 9	2018-06-29	
Leçon 2 : La littérature de l'affirmation identitaire		4	Semaine 9	2018-06-29	
Lecture de <i>Zébrée</i> , de Gérard Bessette		6	Semaines 9-10	2018-07-06	
Leçon 3 : <i>Le Zébrée</i> , de Gérard Bessette		5	Semaines 10-11	2018-07-13	
Leçon 4 : En marge : la littérature féministe		2	Semaine 11	2018-07-13	
Leçon 5 : Méthodologie de la dissertation critique		2	Semaine 11	2018-07-13	
Activité d'évaluation formative		4	Semaines 11-12	2018-07-20	
	Devoir 4 (25%)	4	Semaine 12	2018-07-20	
Module 5 : La postmodernité, l'ouverture à l'autre?					
		22 heures			
Leçon 1 : Le Québec post-référendaire : contexte		1	Semaine 12	2018-07-20	
Leçon 2 : La postmodernité : société et littératures		3	Semaines 12-13	2018-07-27	
Leçon 3 : La nouvelle		1	Semaine 13	2018-07-27	
Lectures des <i>Armoires montaises</i> , de Monique Prolx		6	Semaine 13	2018-07-27	
Leçon 4 : <i>Les Armoires montaises</i> , de Monique Prolx		5	Semaine 14	2018-08-03	
Leçon 5 : La méthodologie de la dissertation critique : rappel des principaux concepts de la littérature française		2	Semaine 14	2018-08-03	
Activité d'évaluation formative		4	Semaines 14-15	2018-08-10	
Évaluation finale					
	Examen (30%)	4			

Relances

Relance au premier devoir (35 jours)

Relance au deuxième devoir (60 jours)

Relance au devoir1 dont la note est de moins de 70%

Relance au devoir2 dont la note est de moins de 70%

Relance pour le danger d'abandon

Relance pour l'inscription à l'examen

Relances

Bonjour,

J'espère que tu vas bien et que ta session n'est pas trop chargée. Si je t'écris aujourd'hui, c'est parce que je tenais à prendre de tes nouvelles, voir comment se passe le déroulement de ton cours à distance et te rappeler que je suis disponible si tu as besoin d'aide pour la matière, les devoirs, mais aussi pour t'aider si tu as de la difficulté à organiser ton temps.

J'en profite aussi pour t'inviter à écouter ma capsule: [Capsule de ta tutrice](#)

En espérant avoir de tes nouvelles bientôt!

PS. Je t'invite à prendre un rendez-vous téléphonique ou en visioconférence dans mon agenda. Cela nous réserve une demi-heure durant laquelle nous pourrons parler de ton cours, de ton devoir, de tes inquiétudes, etc. Voici le lien, n'hésite surtout pas à t'en servir: [Agenda de rendez-vous](#)

Bonjour!

Je suis agréablement surpris que vous fassiez un suivi. En effet, j'ai un horaire assez chargé, mais je vais y parvenir. D'ailleurs, je vous remets la version finale du premier devoir sous peu.



Capsule vidéo pour encourager l'étudiant à remettre son premier devoir

Rétroactions technologiques (audio, vidéo et visioconférence)

Féliciter/encourager l'étudiant

Donner des explications visuelles complètes

Aider à restructurer la pensée

Rassurer l'étudiant

Offrir du soutien

Rappeler notre présence

Proposer un rendez-vous

Rétroaction traditionnelle

Le roman stupé et tremblements d'Amélie Nothomb est une autofiction, un genre littéraire très présent dans le postmodernisme. En 1990, l'auteur publie son expérience au Japon en tant qu'employé d'une grande entreprise. Amélie avait comme attente de vivre une expérience enrichissante et retrouver le doux Japon de ses souvenirs d'enfance. Elle se rend vite compte que la vie au Japon est bien loin de celle dont elle se souvient. Elle se retrouve face à des conditions de vie plus que misérables. Amélie Nothomb réussit à raconter avec succès cette expérience traumatique d'une manière humoristique. En effet, l'auteur dénonce à travers la dérision des sujets bien délicats comme la triste réalité du monde du travail japonais ainsi que la désolante culture nipponne.

Amélie Nothomb tourne en dérision le monde du travail en s'attaquant à sa hiérarchie et à la piètre condition des employés comme leurs humiliations et le non-respect de leurs facultés. L'auteur vient tourner la pesanteur de la hiérarchie au ridicule en caricaturant ses supérieurs. Elle associe le président de l'entreprise, M. Hangede, à Dieu, car il est un homme bon. Le vice-président, M. Omocchi, est associé au diable et à un ogre, car il est obèse, irrespectueux et dégoûtant. Malgré que le président soit un homme bon, cela ne change pas le fait qu'elle doit subir les humiliations de M. Omocchi, car la hiérarchie se doit d'être respectée.

L'humiliation est plus que permise, pourvu qu'elle vienne d'un supérieur. L'auteur nous laisse voir que tout le monde est à risque. Elle nous fait (s) d'une (le) ses humiliations, que sa supérieure lui inflige (p) en lui disant : « je n'ignore pas que vous êtes peu intelligente » (p.54). Malgré une humiliation grave, la narratrice fait usage de la litote pour accentuer l'effet comique, plutôt que de se sentir insultée, elle rit de la situation.

Les compétences ne justifient pas son affectation, la narratrice se retrouve à plusieurs reprises à faire des tâches qui n'ont aucun lien avec (es) compétences pour lesquelles elle a été embauchée au départ. Elle réussit encore une fois à tourner ces situations au comique. En effet plutôt que de se lamenter, elle invente des noms à ses postes insignifiants : « j'avais un poste : j'étais nettoyeuse/tourneuse de calendriers » (p.27) ou encore « nettoyeuse de chloottes » (p.101). Il est donc facile de constater l'atrocité du monde du travail japonais, sauf si (u) es le président, (u) ne seras point respecté.

L'auteur vient dénoncer un autre triste aspect de son expérience, celui de la culture nipponne, elle tourne en dérision celle-ci en s'attaquant à la pression qu'elle fait (v) plus particulièrement aux femmes, mais en (générale) sur toute la population. La femme nipponne vit dans une culture oppressante dans les sphères de sa vie. À commencer par (celle) qui dit qu'une femme se doit d'être mariée avant 25 ans, sinon elle est honteuse. Il y a l'exemple de (Fubuki) qui malgré sa beauté, son intelligence et ses capacités (p) se ridiculise devant (quelconque) homme dans l'espoir de trouver un prétendant. L'auteur fait usage d'une périphrase afin de grossir cette situation pour la rendre comique, elle nomme l'attitude que (Fubuki) adopte en présence d'un homme : la parade nuptiale » (p.83). Cette expression vient montrer l'ironie de la situation, car pour ne pas être honteuse, (Fubuki) se ridiculise.

Amélie Nothomb fait une pause dans sa narration durant (p) pages pour décrire la condition de la femme nipponne, (v)elle cela en dit beaucoup sur la grandeur de la pression qu'elles subissent. À maintes reprises, dans ces 7 pages, elle détourne des préceptes s'adressant à la femme en antiphrases : « si tu ris, tu ne seras pas distinguée », « si ton visage exprime un sentiment, tu es

Sabrina Boisvert
La hiérarchie japonaise, non à sa hiérarchie. Pour utiliser un déterminant possessif, il faut d'abord avoir identifié à quoi il renvoie. Ici, ce n'est pas le monde du travail au sens large, mais le monde du travail japonais. Bien qu'on le souligne dans l'introduction, il est important d'identifier, surtout dans l'argument principal, tous les éléments susceptibles de faire l'objet de l'analyse.

Sabrina Boisvert
l'outre.

Sabrina Boisvert
citation?

Sabrina Boisvert
ses humiliations fait penser, à cause du déterminant possessif, que c'est elle qui humilie l'autre, on doit donc simplement changer pour : elle nous fait part d'une humiliation que lui inflige sa supérieure

Sabrina Boisvert
il ne faut pas utiliser la 2e personne du singulier dans le texte argumentatif. Une erreur par paragraphe.

Sabrina Boisvert
est-ce une citation?

Sabrina Boisvert
les

Sabrina Boisvert
metre un (des) points

Sabrina Boisvert
est-ce à quoi?

Sabrina Boisvert
des hommes quelconques ou quelque homme

Sabrina Boisvert
moxie

Sabrina Boisvert
en lettres

Sabrina Boisvert
mettre un point.

Rapport de correction

Forces et faiblesses :

- Revoir les composantes de l'introduction : Cahier d'apprentissage, p. 97 (exemple à la page 112)
- Revoir les composantes de la conclusion : Cahier d'apprentissage, p. 102
- Argumentation : Guide littéraire, p. 16
- Le plan : Cahier d'apprentissage, p. 104 (Sera à revoir pour le prochain devoir)

Pour t'aider, revoir les éléments suivant dans le CCDMD :

- 1.1. La consigne est bien comprise.
- 1.2. Chaque élément clé du sujet de rédaction est traité.
- 1.3. Chaque élément développé est lié au sujet de rédaction.
- 1.4. Les normes et les conventions de présentation sont respectées.
- 1.5. Le texte est bien structuré.
- 1.6. Chaque paragraphe est bien construit.
- 1.7. Les idées s'enchaînent naturellement.

Lien : <https://www.ccdmd.qc.ca/fr/autocorrection/#>

À revoir/matière :

- Les citations : https://www.ccdmd.qc.ca/media/ortho_Auto2-7.pdf et https://www.ccdmd.qc.ca/media/rubri_c_47Citation.pdf

À améliorer/qualité de la langue :

- Ponctuation: https://www.ccdmd.qc.ca/media/ortho_Auto2-8.pdf
- Accords dans le GN et le GV : www.ccdmd.qc.ca/fr
- Homophones Ce/Se : www.ccdmd.qc.ca/fr
- https://www.ccdmd.qc.ca/media/homo_gram_diff_03Homophones.pdf
- Homophones verbaux (er/é/gz)
- Participes passés : https://www.ccdmd.qc.ca/media/ortho_Auto3-6.pdf

Rétroactions

Bonjour Madame Boisvert,

je voulais vous dire un gros merci d'avoir pris le temps de bien annoté tous mes devoirs, les commentaires étaient vraiment constructifs et j'ai vraiment apprécié la rapidité de vos réponses. J'ai fait mon dernier examen aujourd'hui, c'est mon dernier cours avant d'avoir mon DEC en soins préhospitaliers d'urgence.

Merci encore.

Bonjour Sabrina,

Suite à la lecture de tes commentaires et de la grille d'évaluation, je me sens plus outillée pour faire face à la suite des devoirs. Je vais compléter et t'envoyer le deuxième, si ma compréhension des tâches n'est pas meilleure, je prendrai alors rendez-vous avec toi. Je ne pense pas que cela sera nécessaire puisque ton message vocal et les commentaires laissés sur mon devoir étaient très clairs.

Merci beaucoup et bon weekend

Encadrement

Aider l'étudiant à:

Briser l'isolement

Développer son autonomie

Nourrir sa motivation

L'aider à s'approprier la
démarche d'apprentissage

À exprimer d'éventuelles
difficultés

S'orienter vers des
ressources sur la mise à
niveau des connaissances et
compétences nécessaires
pour améliorer ses chances
de réussite

Encadrement

Bonne semaine!

← Mai 2019 →

Lun	Mar	Mer	Jeu	Ven	Sam	Dim
24	25	26	27	28	29	30
31	1	2	3	4	5	6
7	8	9	10	11	12	13
14	15	16	17	18	19	20
21	22	23	24	25	26	27
28	29	30	31	1	2	3

← Semaine 21 | Aujourd'hui | Mois | Semaine | Jour | Agenda | Disponible

Lun 2015	Mar 2115	Mer 2215	Jeu 2315	Ven 2415
				8:00 - 9:00 Formation
	11:00 - 11:30 Youssef Antoune (2)			
12:00 - 12:30 Expérience de l'inf et de PowerPoint		12:30 - 13:00 Séance d'accueil 601-100-882		
		13:15 - 13:30	13:00 - 13:30 Le vendredi parler avec Mmes Sabrina concernant mon cours à	
14:00 - 14:30 Séance d'accueil 601-100-882			14:00 - 14:30 Cours de chimie	
15:00 - 15:30 Séance d'accueil	15:00 - 15:30 Séance d'accueil 601-100-882		14:45 - 15:15 Chimie	
	15:45 - 16:15 Révision			
		16:00 - 16:30 Séance d'accueil 601-100-882		

LA BOÎTE À OUTILS
Service d'aide en français

- Dictionnaire
- Guide de conjugaison
- Grammaire
- Exercices

Sabrina Boisvert
Cégep à distance

00:05:09 / 01:00:20

Bonjour Sabrina !
Commencez par appeler un ami ou par lui envoyer un message ci-dessous.

Plus de chat récents
Démarrer un nouveau chat

APPEL VIDÉO APPEL TÉLÉPHONIQUE MESSAGE

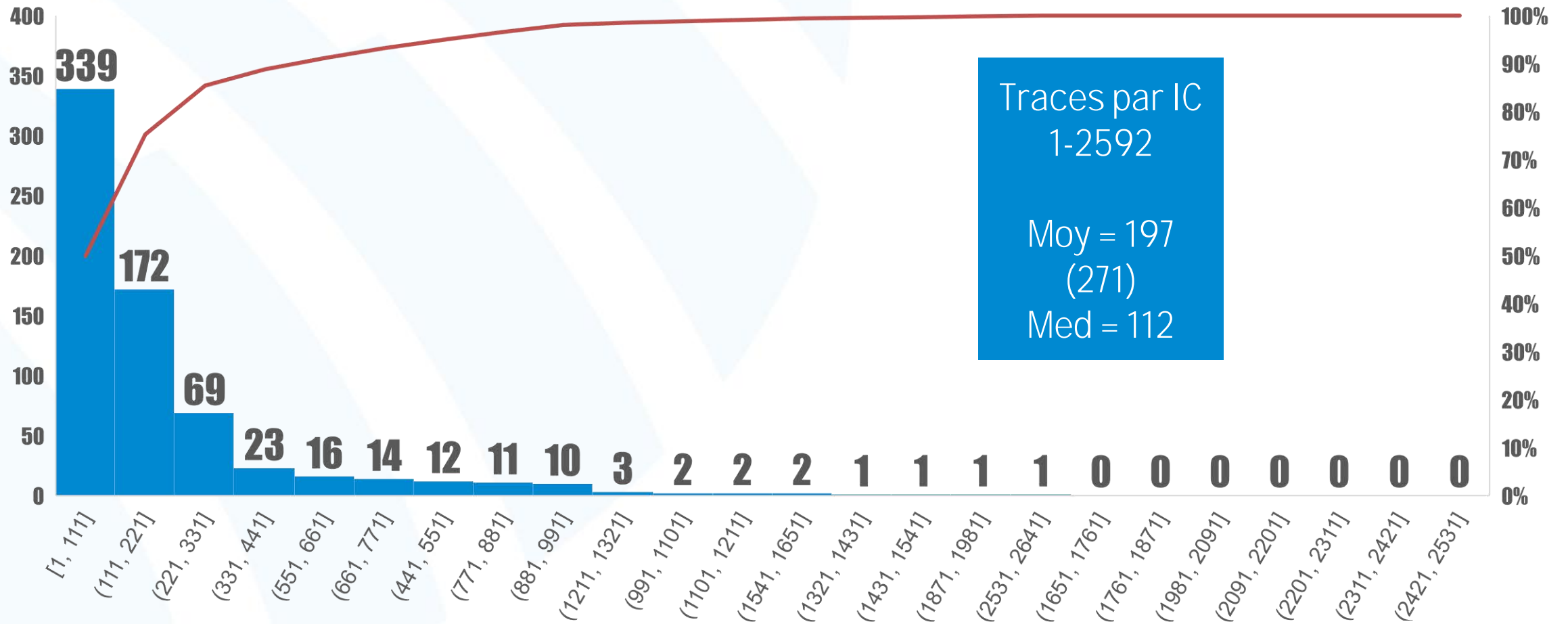
Photo prise par Intel iStockphoto

RÉSULTATS

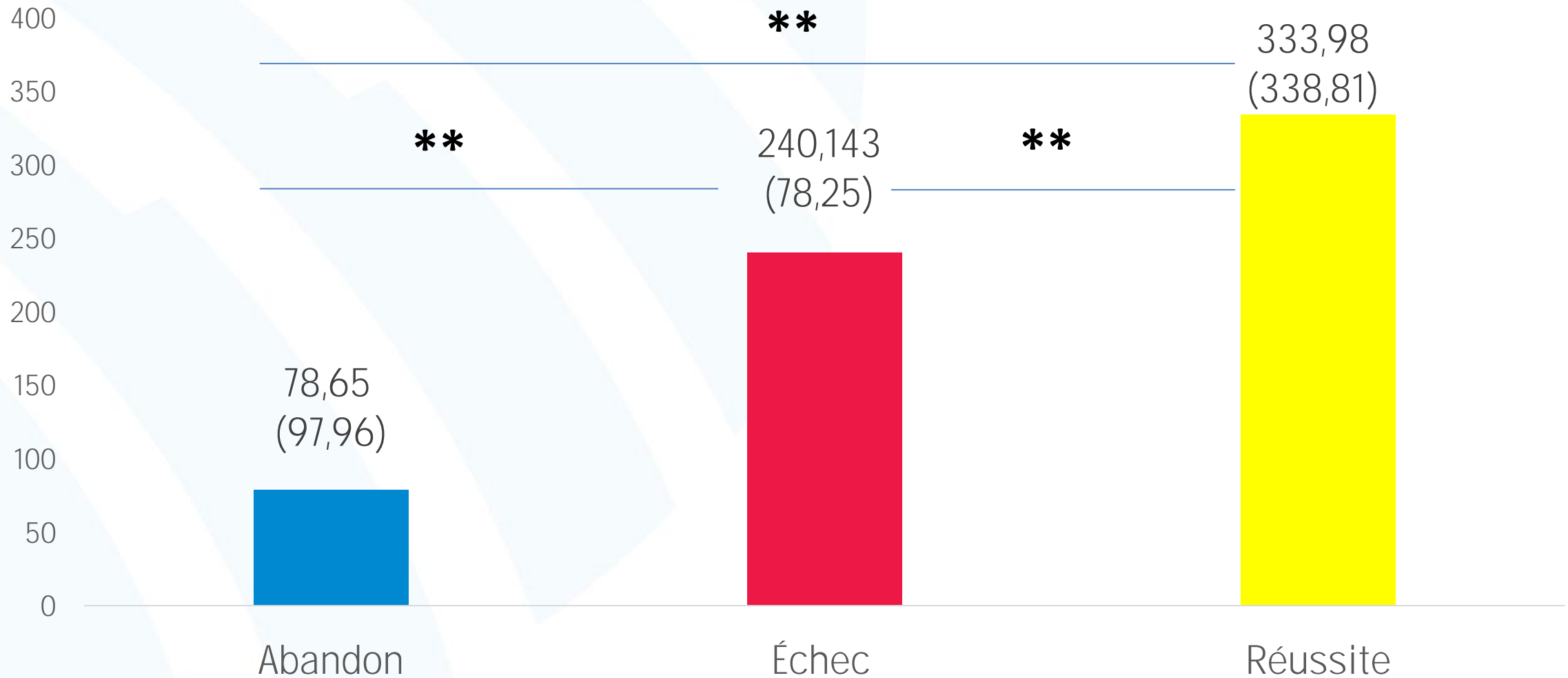
Statistiques descriptives

Variables	Minimum	Maximum	Moyenne	Écart-type
SAFAD	2,88	7	5,68	0,80
Engagement comportemental	1	2592	197	271,23
Note au cours	0	97	57,41	34,38

Occurrence de l'engagement comportemental



Engagement comportemental selon le rendement scolaire



$F(2, 205) = 117,68; p < .01$

Corrélations entre les variables

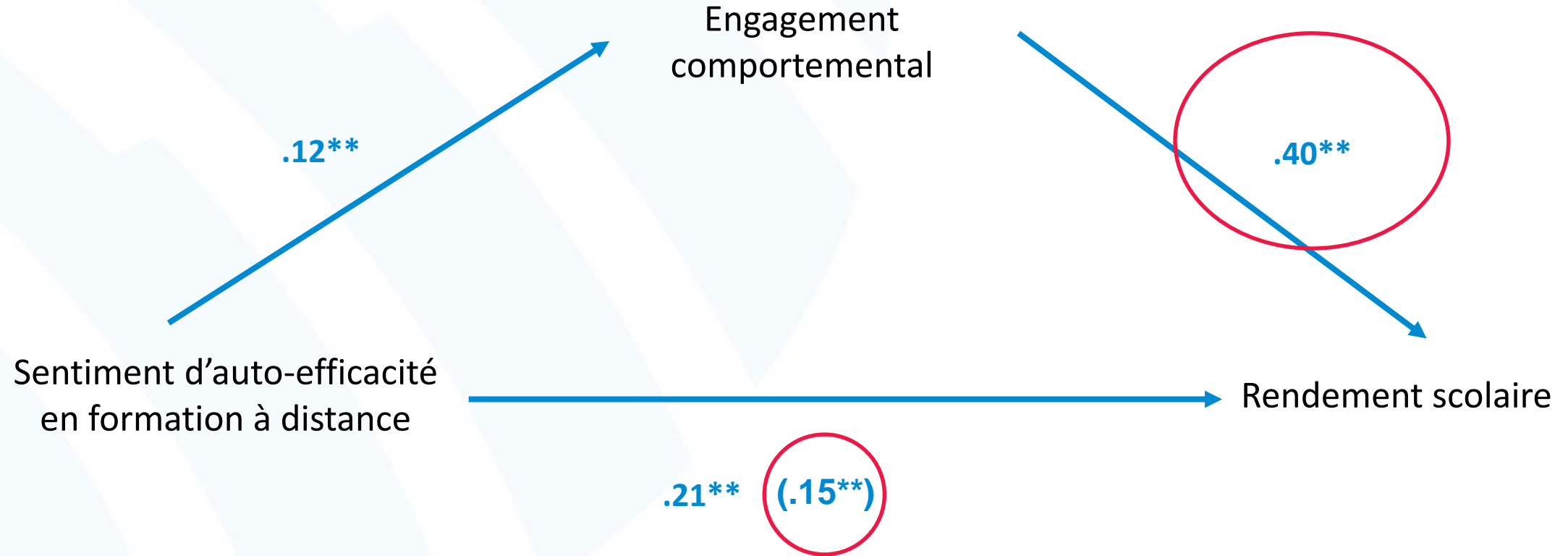
		1	2	3	4	5
1. Âge		1				
2. MGS	Corrélation de Pearson	-,232	1			
	Sig.	,000				
3.SAFAD	Corrélation de Pearson	,104	-,021	1		
	Sig.	,007	,600			
4. Engagement comportemental	Corrélation de Pearson	,238	,051	,124	1	
	Sig.	,000	,208	,001		
5. Note au cours	Corrélation de Pearson	,189	,270	,207	,398	1
	Sig.	,000	,000	,000	,000	

Engagement comportemental est la seule variable qui corrèle à .01 avec la note finale dans TOUS les cours du projet pilote.

Indicateur très fiable pour prédire la note au cours. Moins sujet à des variations.

Une valeur sûre pour un indicateur institutionnel

Modèle de médiation



Conclusion

Le sentiment d'auto efficacité et l'engagement comportemental sont tous les deux liés à la note au cours.

L'engagement comportemental est un excellent indicateur du rendement scolaire dans le projet pilote.

Les interventions ont un effet sur l'engagement comportemental. Le niveau est même plus élevé dans le groupe pilote que dans le groupe témoin (Facchin, 2019).

Ce qui favorise la motivation c'est de s'adapter à chaque apprenant et de lui donner juste ce dont il a besoin.

L'augmentation de la motivation se voit dans les changements de comportements: ils sont davantage proactifs.

PPT disponible ici:
<http://bit.ly/PublicationsCAD>

Questions | Commentaires

sfacchin@cegepadistance.ca

sboisvert@cegepadistance.ca

MERCI